

MEMORIAL DESCRITIVO ESPECIFICAÇÕES TÉCNICAS

PROJETO BÁSICO ARQUITETÔNICO

OBRA: ADEQUAÇÃO DE ESTABELECIMENTO PARA IMPLANTAÇÃO
DO HOSPITAL MUNICIPAL SÃO JOÃO BOSCO DE TORIXORÉU - MT

MODALIDADE: REFORMA E ADEQUAÇÃO

MUNICÍPIO: TORIXORÉU /MT

LOCAL / DATA: CAMPO VERDE – MT / JULHO / 2023

INFORMAÇÕES GERAIS

Pretendente/Consumidor:	PREFEITURA MUNICIPAL DE TORIXORÉU
Obra.....:	ADEQUAÇÃO DO HOSPITAL MUNICIPAL SÃO JOÃO BOSCO
Localidade	TORIXORÉU / MT
Data	JULHO / 2023
Descrição do Projeto	O presente memorial descritivo tem por objetivo fixar normas específicas para a ADEQUAÇÃO DO HOSPITAL MUNICIPAL SÃO JOÃO BOSCO, implantado em um terreno com 7.574,20 m² localizado no município de Torixoréu - MT.

CONSIDERAÇÕES INICIAIS

O presente memorial descritivo de procedimentos estabelece as condições técnicas mínimas a serem obedecidas na execução das obras e serviços acima citados, fixando portanto os parâmetros mínimos a serem atendidos para materiais, serviços e equipamentos, seguindo as normas técnicas da **ABNT** que constituirão parte integrante dos contratos de obras e serviços. A planilha orçamentária descreve os quantitativos, como também valores em consonância com os projetos básicos fornecidos.

CRITÉRIO DE SIMILARIDADE

Todos os materiais a serem empregados na execução dos serviços deverão ser comprovadamente de boa qualidade e satisfazer rigorosamente as especificações a seguir. Todos os serviços serão executados em completa obediência aos princípios de boa técnica, devendo ainda satisfazer rigorosamente às Normas Brasileiras.

INTERPRETAÇÃO DE DOCUMENTOS FORNECIDOS À OBRA

No caso de divergências de interpretação entre documentos fornecidos, será obedecida a seguinte ordem de prioridade:

- Em caso de divergências entre esta especificação, a planilha orçamentária e os desenhos / projetos fornecidos, consulte a CENTRAL DE PROJETOS AABB;
- Em caso de divergência entre os projetos de datas diferentes, prevalecerão sempre os mais recentes;
- As cotas dos desenhos prevalecem sobre o desenho (escala).

INTERPRETAÇÃO DE MEMORIAL DESCRITIVO

O presente memorial apresenta a descrição de cada serviço solicitado e quantificado na Planilha Orçamentária oferecida pela AABB Engenharia. Os serviços descritos no Memorial Descritivo seguem a mesma divisão existente na Planilha Orçamentária, como a especificações dos Projetos Arquitetônico, Hidrossanitário e Elétrico, com o intuito de facilitar a assimilação de cada item entre os diferentes documentos fornecidos.

ARQUITETURA – CONSTRUÇÃO CIVIL

1. ADMINISTRAÇÃO DE OBRA

1.1. ADMINISTRAÇÃO LOCAL DE OBRA

A Administração Local compreende os custos das seguintes parcelas e atividades, dentre outras que se mostrarem necessárias:

- Chefia e coordenação da obra;
- Equipe de produção da obra;
- Departamento de engenharia e planejamento de obra;
- Manutenção do canteiro de obras;
- Gestão da qualidade e produtividade;
- Gestão de materiais;
- Gestão de recursos humanos;
- Gastos com energia, água, gás, telefonia e internet;
- Consumos de material de escritório e de higiene/limpeza;
- Medicina e segurança do trabalho;
- Laboratórios e controle tecnológico dos materiais;
- Acompanhamento topográfico;
- Mobiliário em geral (mesas, cadeiras, armários, estantes etc.);
- Equipamentos de informática;
- Eletrodomésticos e utensílios;
- Veículos de transporte de apoio e para transporte dos trabalhadores;
- Treinamentos;
- Outros equipamentos de apoio que não estejam especificamente alocados para nenhum serviço.

As Normas Regulamentadoras do Ministério do Trabalho listadas a seguir, quando forem obrigatórias, de acordo com a legislação em vigor, também devem ser consignadas na administração local da obra, caso não tenham os custos apropriados em nenhuma outra rubrica orçamentária:

- NR 4 – Serviços Especializados em Engenharia de Segurança e Medicina do Trabalho - SESMT;
- NR 5– Comissão Interna de Prevenção de Acidentes – CIPA.
- NR 6 – Equipamentos de Proteção Individual – EPI;
- NR 7 – Programa de Controle Médico e Saúde ocupacional – PCMSO;
- NR 15 – Atividades e Operações Insalubres;
- NR16 – Atividades e Operações Perigosas;
- NR-21 – Trabalho a Céu Aberto;
- NR 9 - PPRA – Programa de Prevenção de Riscos Ambientais;
- NR-18 –PCMAT– Condições e Meio Ambiente de Trabalho na Indústria da Construção.
- NR 10 – Segurança em Instalações e Serviços de Eletricidade;
- NR 11 – Transporte, Movimentação, Armazenagem e Manuseio de Materiais.

Os custos avindos dos normativos supracitados devem ser calculados de acordo com as exigências legais e operacionais para cada tipo de obra, pois impactam em diversos itens da Administração Local.

É importante também observar que a administração local depende da estrutura organizacional que o construtor vier a montar para a condução da obra e de sua respectiva lotação de pessoal. Não existe modelo rígido para esta estrutura, mas deve-se observar a legislação profissional do Sistema CONFEA e as normas relativas à higiene e segurança do trabalho. As peculiaridades inerentes a cada obra determinarão a estrutura organizacional necessária para bem administrá-la. A concepção dessa organização, bem como da lotação em termos de recursos humanos requeridos, é tarefa de planejamento, específica do executor da obra.

2. SERVIÇOS INICIAIS

2.1. PLACA DA OBRA EM CHAPA DE AÇO GALVANIZADO

Será fornecida placa de obras públicas, para obras com valor até R\$ 1.843.763,90 – Dimensões 2,50 x 1,25 m.

Normas Técnicas relacionadas NR 18:2015 Condições e Meio Ambiente do Trabalho na indústria da construção (Ministério do Trabalho); _NBR 12284: 1991 – Áreas de Vivência em Canteiros de Obra.

3. DEMOLIÇÃO E RETIRADAS

3.1. DEMOLIÇÃO DE ALVENARIA DE BLOCO FURADO, DE FORMA MANUAL, SEM REAPROVEITAMENTO. AF_12/2017

Antes de iniciar a demolição, analisar a estabilidade da estrutura. Checar se os EPC necessários estão instalados. Usar os EPI exigidos para a atividade. A demolição da parede manualmente é feita com o uso de marreta, da parte superior para a parte inferior da parede.

3.2. DEMOLIÇÃO DE REVESTIMENTO CERÂMICO, DE FORMA MECANIZADA COM MARTELETE, SEM REAPROVEITAMENTO. AF_12/2017

Checar se os EPC necessários estão instalados. Usar os EPI exigidos para a atividade. Remover o revestimento cerâmico com uso de martetele manual.

3.3. APICOAMENTO MANUAL DE SUPERFÍCIE DE CONCRETO

Checar se os EPC necessários estão instalados. Usar os EPI exigidos para a atividade. Apicoar a superfície de concreto manualmente, com uso de ponteiro e marreta.

3.4. REMOÇÃO DE PORTAS, DE FORMA MANUAL, SEM APROVEITAMENTO. AF_12/2017

Antes de iniciar a remoção, analisar a estabilidade da estrutura. Checar se os EPC necessários estão instalados. Usar os EPI exigidos para a atividade. Quebrar a alvenaria com auxílio de marreta ao redor da esquadria até desprendê-la. Retirar a esquadria com cuidado e apoiá-la no piso.

3.5. REMOÇÃO DE JANELAS, DE FORMA MANUAL, SEM APROVEITAMENTO. AF_12/2017

Antes de iniciar a remoção, analisar a estabilidade da estrutura. Checar se os EPC necessários estão instalados. Usar os EPI exigidos para a atividade. Quebrar a alvenaria com auxílio de marreta ao redor da esquadria até desprendê-la. Retirar a esquadria com cuidado e apoiá-la no piso.

3.6. REMOÇÃO DE LOUÇAS, DE FORMA MANUAL, SEM APROVEITAMENTO. AF_12/2017

Antes de iniciar a remoção, analisar a estabilidade da estrutura. Checar se os EPC necessários estão instalados. Usar os EPI exigidos para a atividade. Retirar os parafusos que prendem a louça e removê-la.

3.7. REMOÇÃO DE METAIS SANITARIOS, DE FORMA MANUAL, SEM APROVEITAMENTO. AF_12/2017

Antes de iniciar a remoção, analisar a estabilidade da estrutura. Checar se os EPC necessários estão instalados. Usar os EPI exigidos para a atividade. Retirar os parafusos que prendem os metais e removê-los.

4. ALVENARIAS, FECAMENTOS E DIVISÓRIAS

4.1. (COMPOSIÇÃO REPRESENTATIVA) DO SERVIÇO DE ALVENARIA DE VEDAÇÃO DE BLOCOS VAZADOS DE CERÂMICA DE 9 X 19 X 19 CM (ESPESSURA 9 CM), PARA EDIFICAÇÃO HABITACIONAL UNIFAMILIAR (CASA) E EDIFICAÇÃO PÚBLICA PADRÃO. AF_11/2014

Será executada alvenaria de ½ vez. **Ver planta de proposta arquitetônica.**

As alvenarias de elevação com assente de ½ vez serão executadas com tijolo cerâmico furado na horizontal, preferencialmente com junta de 10 mm, observando o nivelamento de fiadas, e prumo. Os materiais deverão ser de primeira qualidade.

As fiadas serão perfeitamente niveladas, alinhadas e aprumadas. As juntas terão espessura máxima de 1,5 cm e serão rebaixadas a ponta de colher para que o reboco adira perfeitamente.

A ligação da alvenaria com concreto armado em pilares será executada através de esperas de ferro diâmetro 4,2 mm previamente fixados a cada 38 cm aproximadamente que corresponde a duas fiadas de tijolos.

VERGAS E CONTRAVERGAS

4.2. VERGA PRÉ-MOLDADA PARA JANELAS COM ATÉ 1,5 M DE VÃO. AF_03/2016

Janelas em paredes de alvenaria exigem reforços estruturais, vergas - sobre o vão - e contravergas - abaixo da abertura, que melhoram a distribuição de cargas, evitam o aparecimento de trincas e impedem esforços sobre as esquadrias.

São previstas em projeto, que também e devem ultrapassar 25 cm para cada lado do vão.

4.3. CONTRAVERGA PRÉ-MOLDADA PARA VÃOS DE ATÉ 1,5 M DE COMPRIMENTO. AF_03/2016

Janelas em paredes de alvenaria exigem reforços estruturais, vergas - sobre o vão - e contravergas - abaixo da abertura, que melhoram a distribuição de cargas, evitam o aparecimento de trincas e impedem esforços sobre as esquadrias.

São previstas em projeto, que também e devem ultrapassar 25 cm para cada lado do vão.

4.4. VERGA PRÉ-MOLDADA PARA JANELAS COM MAIS DE 1,5 M. AF_03/2016

Janelas em paredes de alvenaria exigem reforços estruturais, vergas - sobre o vão - e contravergas - abaixo da abertura, que melhoram a distribuição de cargas, evitam o aparecimento de trincas e impedem esforços sobre as esquadrias.

São previstas em projeto, que também e devem ultrapassar 25 cm para cada lado do vão. Vãos maiores que 2 m exigem elementos em concreto armado, com distribuição adequada de armaduras longitudinais e estribos.

4.5. CONTRAVERGA PRÉ-MOLDADA PARA VÃOS DE MAIS DE 1,5 M DE COMPRIMENTO. AF_03/2016

Janelas em paredes de alvenaria exigem reforços estruturais, vergas - sobre o vão - e contravergas - abaixo da abertura, que melhoram a distribuição de cargas, evitam o aparecimento de trincas e impedem esforços sobre as esquadrias.

São previstas em projeto, que também e devem ultrapassar 25 cm para cada lado do vão. Vãos maiores que 2 m exigem elementos em concreto armado, com distribuição adequada de armaduras longitudinais e estribos.

4.6. VERGA PRÉ-MOLDADA PARA PORTAS COM ATÉ 1,5 M DE VÃO. AF_03/2016

Portas em paredes de alvenaria exigem reforços estruturais, vergas - sobre o vão, que melhoram a distribuição de cargas, evitam o aparecimento de trincas e impedem esforços sobre as esquadrias.

São previstas em projeto, que também e devem ultrapassar 25 cm para cada lado do vão.

Normas Técnicas relacionadas _ ABNT NBR 15270-1: 2005 Componentes cerâmicos; parte 1: blocos cerâmicos para alvenaria de vedação, terminologia e requisitos; _ABNT NBR 15270-3: 2005 Componentes cerâmicos; parte 3: blocos cerâmicos para alvenaria estrutural e de vedação, métodos de ensaio; _ABNT NBR 7170:1983 Tijolo maciço cerâmico para alvenaria; _ABNT NBR 6460: 1983 Tijolo maciço cerâmico para alvenaria, verificação da resistência à compressão; _ABNT NBR 13281:20005 Argamassa para assentamento e revestimento de paredes e tetos, Requisitos.

5. ESQUADRIAS

Os serviços de serralheira/ marcenaria serão executados de acordo com as normas indicadas para esse tipo de serviço e conforme detalhes definidos pelo projeto de arquitetura, os quais constam desenhos básicos, dimensões, materiais e as especificações particulares das esquadrias e similares.

As medidas indicadas nos projetos deverão ser conferidas nos locais de assentamento de cada esquadria ou similar, depois de concluídas as estruturas, alvenarias, arremates e enchimentos diversos, e antes do início da fabricação das esquadrias.

Todos os materiais utilizados na confecção das esquadrias deverão ser de procedência idônea, e acabados de maneira que não apresentem rebarbas ou saliências capazes de obstar o funcionamento da abertura ou causar danos físicos ao usuário. **Ver locais de instalação, quantidade e dimensões na tabela de esquadrias.**

JANELAS EM VIDRO

5.1. JANELA EM VIDRO TEMPERADO 10MM, DE CORRER COM ESTRUTURA DE ALUMÍNIO

Para instalação da janela, verifique se o vão possui folga de 5cm na largura e altura. Os chumbadores devem ser enrolados para fixação. Após apoiada, os enchimentos devem começar pelas laterais. O nível e o prumo devem ser conferidos com exatidão. Durante seu percurso abrir-fechar a janela não deve apresentar nenhum tipo de atrito.

Recomendação:

1) Não retirar as proteções das esquadrias até a finalização do acabamento das paredes.

Normas Técnicas relacionadas: _ ABNT NBR 10821-1: Esquadrias externas para edificações - Parte 1: Terminologia; _ ABNT NBR 10821-2: Esquadrias externas para edificações - Parte 2: Requisitos e classificação; _ Obras Públicas: Recomendações Básicas para a Contratação e Fiscalização de Obras de Edificações Públicas (2ª edição): TCU, SECOB, 2009.

PORTAS EM MADEIRA

5.2. KIT DE PORTA DE MADEIRA PARA VERNIZ, SEMI-OCA (LEVE OU MEDIA), PADRÃO MEDIO, 80X210CM, ESPESSURA DE 3,5CM, ITENS INCLUSOS: DOBRADIÇAS, MONTAGEM E INSTALAÇÃO DO BATENTE, SEM FECHADURA – FORNECIMENTO E INSTALAÇÃO. AF_12/2019

Utilizar gabarito para portas nas dimensões especificadas devidamente no esquadro; Pregar a travessa nos dois montantes; Pregar os sarrafos utilizados como travas nos dois ângulos superiores e em dois pontos perpendiculares aos montantes, em ambos os lados do batente, garantindo o esquadro da estrutura; Conferir se o vão deixado pela obra está de acordo com as dimensões da porta, com previsão de folga de 3 cm tanto no topo como nas laterais do vão;

Em cinco posições equi-espaciaadas ao longo dos seus montantes (pernas), executar pré-furos com broca de 3mm e cravar pregos em diagonal, dois a dois, formando um “X”, cravando dois pregos a 10cm tanto do topo como da base de cada montante; Aplicar uma demão de emulsão betuminosa a frio na face externa do marco, formando uma camada de proteção; Colocar calços de madeira para apoio e posicionamento do marco no interior do vão; Conferir sentido de abertura da porta, cota da soleira, prumo, nível e alinhamento do marco com a face da parede; Preencher com argamassa toda a extensão do vão entre o marco/batente e a parede; a argamassa deve ser aplicada com consistência de “farofa” (semi-seca), sendo bem apiloada entre o marco e o contorno do vão;

No mínimo 24 horas após a aplicação inicial, retirar os calços de madeira e preencher os espaços com argamassa “farofa”; Medir a travessa superior do marco e recortar o trecho correspondente do alizar com pequena folga; Com auxílio de gabarito, executar os cortes a 45° (meia-esquadria) nas extremidades da peça que guarnecerá o topo do marco / batente;

Verificar a altura dos alizares que serão fixados nos montantes dos batentes e serrar o excedente; Apontar dois pregos na parte central da peça anteriormente recortada e posicioná-la exatamente no topo do marco / batente;

não promover a fixação definitiva; Encaixar na peça pré-fixada os alizares nos montantes do marco / batente (na sua posição final) e riscar com lápis a posição do corte a 45°, utilizando como gabarito a peça pré-fixada; Promover o corte a 45° das extremidades dos alizares (peças correspondentes aos montantes) e fixar os alizares com pregos sem cabeça, espaçados a cada 20 ou 25cm, iniciando pela peça superior; Posicionar a folha de porta no marco / batente para marcar (riscar) os trechos que devem ser ajustados.

5.3. KIT DE PORTA DE MADEIRA PARA VERNIZ, SEMI-OCA (LEVE OU MEDIA), PADRÃO POPULAR, 90X210CM, ESPESSURA DE 3,5CM, ITENS INCLUSOS: DOBRADIÇAS, MONTAGEM E INSTALAÇÃO DO BATENTE, SEM FECHADURA – FORNECIMENTO E INSTALAÇÃO. AF_08/2015 – ADAPTADA PARA PNE

Utilizar gabarito para portas nas dimensões especificadas devidamente no esquadro; Pregar a travessa nos dois montantes; Pregar os sarrafos utilizados como travas nos dois ângulos superiores e em dois pontos perpendiculares aos montantes, em ambos os lados do batente, garantindo o esquadro da estrutura; Conferir se o vão deixado pela obra está de acordo com as dimensões da porta, com previsão de folga de 3 cm tanto no topo como nas laterais do vão;

Em cinco posições equi-espaçadas ao longo dos seus montantes (pernas), executar pré-furos com broca de 3mm e cravar pregos em diagonal, dois a dois, formando um “X”, cravando dois pregos a 10cm tanto do topo como da base de cada montante; Aplicar uma demão de emulsão betuminosa a frio na face externa do marco, formando uma camada de proteção; Colocar calços de madeira para apoio e posicionamento do marco no interior do vão; Conferir sentido de abertura da porta, cota da soleira, prumo, nível e alinhamento do marco com a face da parede; Preencher com argamassa toda a extensão do vão entre o marco/batente e a parede; a argamassa deve ser aplicada com consistência de “farofa” (semi-seca), sendo bem apiloada entre o marco e o contorno do vão;

No mínimo 24 horas após a aplicação inicial, retirar os calços de madeira e preencher os espaços com argamassa “farofa”; Medir a travessa superior do marco e recortar o trecho correspondente do alisar com pequena folga; Com auxílio de gabarito, executar os cortes a 45° (meia-esquadria) nas extremidades da peça que guarnecerá o topo do marco / batente; Verificar a altura dos alizares que serão fixados nos montantes dos batentes e serrar o excedente; Apontar dois pregos na parte central da peça anteriormente recortada e posicioná-la exatamente no topo do marco / batente; não promover a fixação definitiva; Encaixar na peça pré-fixada os alizares nos montantes do marco / batente (na sua posição final) e riscar com lápis a posição do corte a 45°, utilizando como gabarito a peça pré-fixada; Promover o corte a 45° das extremidades dos alizares (peças correspondentes aos montantes) e fixar os alizares com pregos sem cabeça, espaçados a cada 20 ou 25cm, iniciando pela peça superior; Posicionar a folha de porta no marco / batente para marcar (riscar) os trechos que devem ser ajustados.

5.4. PORTA DE MADEIRA COMPENSADA LISA PARA PINTURA, 150X210X3,5CM, 2 FOLHAS, INCLUSO ADUELA 2ª, ALISAR 2ª E DOBRADIÇAS

Utilizar gabarito para portas nas dimensões especificadas devidamente no esquadro; Pregar a travessa nos dois montantes; Pregar os sarrafos utilizados como travas nos dois ângulos superiores e em dois pontos perpendiculares aos montantes, em ambos os lados do batente, garantindo o esquadro da estrutura; Conferir se o vão deixado pela obra está de acordo com as dimensões da porta, com previsão de folga de 3 cm tanto no topo como nas laterais do vão;

Em cinco posições equi-espaçadas ao longo dos seus montantes (pernas), executar pré-furos com broca de 3mm e cravar pregos em diagonal, dois a dois, formando um "X", cravando dois pregos a 10cm tanto do topo como da base de cada montante; Aplicar uma demão de emulsão betuminosa a frio na face externa do marco, formando uma camada de proteção; Colocar calços de madeira para apoio e posicionamento do marco no interior do vão; Conferir sentido de abertura da porta, cota da soleira, prumo, nível e alinhamento do marco com a face da parede; Preencher com argamassa toda a extensão do vão entre o marco/batente e a parede; a argamassa deve ser aplicada com consistência de "farofa" (semi-seca), sendo bem apiloada entre o marco e o contorno do vão;

No mínimo 24 horas após a aplicação inicial, retirar os calços de madeira e preencher os espaços com argamassa "farofa"; Medir a travessa superior do marco e recortar o trecho correspondente do alizar com pequena folga; Com auxílio de gabarito, executar os cortes a 45° (meia-esquadria) nas extremidades da peça que guarnecerá o topo do marco / batente; Verificar a altura dos alizares que serão fixados nos montantes dos batentes e serrar o excedente; Apontar dois pregos na parte central da peça anteriormente recortada e posicioná-la exatamente no topo do marco / batente; não promover a fixação definitiva; Encaixar na peça pré-fixada os alizares nos montantes do marco / batente (na sua posição final) e riscar com lápis a posição do corte a 45°, utilizando como gabarito a peça pré-fixada; Promover o corte a 45° das extremidades dos alizares (peças correspondentes aos montantes) e fixar os alizares com pregos sem cabeça, espaçados a cada 20 ou 25cm, iniciando pela peça superior; Posicionar a folha de porta no marco / batente para marcar (riscar) os trechos que devem ser ajustados.

5.5. PORTA DE MADEIRA COMPENSADA LISA PARA PINTURA, 180X210X3,5CM, 2 FOLHAS, INCLUSO ADUELA 2ª, ALISAR 2ª E DOBRADIÇAS

Utilizar gabarito para portas nas dimensões especificadas devidamente no esquadro; Pregar a travessa nos dois montantes; Pregar os sarrafos utilizados como travas nos dois ângulos superiores e em dois pontos perpendiculares aos montantes, em ambos os lados do batente, garantindo o esquadro da estrutura; Conferir se o vão deixado pela obra está de acordo com as dimensões da porta, com previsão de folga de 3 cm tanto no topo como nas laterais do vão;

Em cinco posições equi-espaçadas ao longo dos seus montantes (pernas), executar pré-furos com broca de 3mm e cravar pregos em diagonal, dois a dois, formando um "X", cravando dois pregos

a 10cm tanto do topo como da base de cada montante; Aplicar uma demão de emulsão betuminosa a frio na face externa do marco, formando uma camada de proteção; Colocar calços de madeira para apoio e posicionamento do marco no interior do vão; Conferir sentido de abertura da porta, cota da soleira, prumo, nível e alinhamento do marco com a face da parede; Preencher com argamassa toda a extensão do vão entre o marco/batente e a parede; a argamassa deve ser aplicada com consistência de “farofa” (semi-seca), sendo bem apiloada entre o marco e o contorno do vão;

No mínimo 24 horas após a aplicação inicial, retirar os calços de madeira e preencher os espaços com argamassa “farofa”; Medir a travessa superior do marco e recortar o trecho correspondente do alizar com pequena folga; Com auxílio de gabarito, executar os cortes a 45° (meia-esq uadria) nas extremidades da peça que guarnecerá o topo do marco / batente; Verificar a altura dos alizares que serão fixados nos montantes dos batentes e serrar o excedente; Apontar dois pregos na parte central da peça anteriormente recortada e posicioná-la exatamente no topo do marco / batente; não promover a fixação definitiva; Encaixar na peça pré-fixada os alizares nos montantes do marco / batente (na sua posição final) e riscar com lápis a posição do corte a 45°, utilizando como gabarito a peça pré-fixada; Promover o corte a 45° das extremidades dos alizares (peças correspondentes aos montantes) e fixar os alizares com pregos sem cabeça, espaçados a cada 20 ou 25cm, iniciando pela peça superior; Posicionar a folha de porta no marco / batente para marcar (riscar) os trechos que devem ser ajustados.

Normas Técnicas relacionadas _ ABNT NBR 10821-1: Esquadrias externas para edificações - Parte 1: Terminologia; _ ABNT NBR 10821-2: Esquadrias externas para edificações - Parte 2: Requisitos e classificação; _ ABNT NBR 7203: Madeira serrada e beneficiada; _ ABNT NBR 15930-1: Portas de madeira para edificações - Parte 1: Terminologia e simbologia; _ ABNT NBR 15930-2: Portas de madeira para edificações - Parte 1: Requisitos; _ ABNT NBR 13756:1996 Esquadrias de alumínio - Guarnição elastomérica em EPDM para vedação – Especificação; _ABNT NBR 11742:2003 - Porta corta-fogo para saída de emergência _ABNT NBR 12927:1993 - Fechaduras – Terminologia; _ABNT NBR 13768:1999 - Acessórios destinados à porta corta-fogo para saída de emergência – Requisitos; _ABNT NBR 14913:2011 - Fechadura de embutir - Requisitos, classificação e métodos de ensaio; _ABNT NBR 15281:2005 - Porta corta-fogo para entrada de unidades autônomas e de compartimentos específicos de edificações; _ABNT NBR 15575-4:2013 - Edificações habitacionais - Desempenho - Parte 4: Requisitos para os sistemas de vedações verticais internas e externas – SVVIE; _ABNT NBR 15930-1:2011 - Portas de madeira para edificações - Parte 1: Terminologia e simbologia; _ABNT NBR 15930-2:2011 - Portas de madeira para edificações - Parte 2: Requisitos; _ABNT NBR 7178:1998 - Dobradiças de abas - Especificação e desempenho.

6. REVESTIMENTO

PAREDE

6.1. CHAPISCO APLICADO EM ALVENARIAS E ESTRUTURAS DE CONCRETO INTERNAS, COM COLHER DE PEDREIRO. ARGAMASSA TRAÇO 1:3 COM PREPARO EM BETONEIRA 400 L. AF_06/2014

Características:

Argamassa para chapisco convencional – argamassa preparada em obra misturando-se cimento e areia e traço 1:3, com preparo em betoneira 400 L.

Execução:

Umedecer a base para evitar ressecamento da argamassa;

Com a argamassa preparada conforme especificado pelo projetista, aplicar com colher de pedreiro vigorosamente, formando uma camada uniforme de espessura de 3 a 5 mm.

6.2. EMBOÇO, PARA RECEBIMENTO DE CERÂMICA, EM ARGAMASSA TRAÇO 1:2:8, PREPARO MECÂNICO COM BETONEIRA 400L, APLICADO MANUALMENTE EM FACES INTERNAS DE PAREDES, PARA AMBIENTE COM ÁREA ENTRE 5M2 E 10M2, ESPESSURA DE 20MM , COM EXECUÇÃO DE TALISCAS. AF_06/2014

Características:

Argamassa de cimento, cal e areia média, traço 1:2:8, preparo com betoneira 400 litros, conforme composição auxiliar de argamassa, e espessura média real de 20 mm.

Execução:

Taliscamento da base e Execução das mestras.

Lançamento da argamassa com colher de pedreiro.

Compressão da camada com o dorso da colher de pedreiro.

Sarrafeamento da camada com a régua metálica, seguindo as mestras executadas, retirando-se o excesso.

Acabamento superficial: desempenamento com desempenadeira de madeira.

6.3. MASSA ÚNICA, PARA RECEBIMENTO DE PINTURA, EM ARGAMASSA TRAÇO 1:2:8, PREPARO MANUAL, APLICADA MANUALMENTE EM FACES INTERNAS DE PAREDES, ESPESSURA DE 20MM, COM EXECUÇÃO DE TALISCAS. AF_06/2014

Características:

Argamassa de cimento, cal e areia média, no traço 1:2:8, preparo manual, conforme composição auxiliar de argamassa, e espessura média real de 20 mm.

Execução:

Taliscamento da base e Execução das mestras.
Lançamento da argamassa com colher de pedreiro.
Compressão da camada com o dorso da colher de pedreiro.
Sarrafeamento da camada com a régua metálica, seguindo as mestras executadas, retirando-se o excesso.
Acabamento superficial: desempenamento com desempenadeira de madeira e posteriormente com desempenadeira com espuma com movimentos circulares.

6.4. (COMPOSIÇÃO REPRESENTATIVA) DO SERVIÇO DE REVESTIMENTO CERÂMICO PARA PAREDES INTERNAS, MEIA PAREDE, OU PAREDE INTEIRA, PLACAS GRÊS OU SEMI-GRÊS DE 20X20 CM, PARA EDIFICAÇÕES HABITACIONAIS UNIFAMILIAR (CASAS) E EDIFICAÇÕES PÚBLICAS PADRÃO. AF_11/2014

Características:

Cerâmica esmaltada tipo grês ou semi-grês de dimensões 20x20 cm;
Argamassa colante industrializada para assentamento de placas cerâmicas, do tipo AC I, preparada conforme indicação do fabricante;

Argamassa para rejunte.

Execução:

Aplicar e estender a argamassa de assentamento, sobre uma base totalmente limpa, seca e curada, com o lado liso da desempenadeira formando uma camada uniforme de 3 mm a 4 mm sobre área tal que facilite a colocação das placas cerâmicas e que seja possível respeitar o tempo de abertura, de acordo com as condições atmosféricas e o tipo de argamassa utilizada;

Aplicar o lado denteado da desempenadeira sobre a camada de argamassa formando sulcos;

Assentar cada peça cerâmica, comprimindo manualmente ou aplicando pequenos impactos com martelo de borracha. A espessura de juntas especificada para o tipo de cerâmica deverá ser observada podendo ser obtida empregando-se espaçadores previamente gabaritados;

Após no mínimo 72 horas da aplicação das placas, aplicar a argamassa para rejuntamento com auxílio de uma desempenadeira de EVA ou borracha em movimentos contínuos de vai e vem;

7. PISOS

7.1. REGULARIZAÇÃO E COMPACTAÇÃO MANUAL DE TERRENO COM SOQUETE

Para executar a regularização do solo para compactação é necessário deixar o ambiente desimpedido de forma a garantir homogeneidade; retirar do ambiente todos os restos entulho inadequados para compactação, detritos, pedras, água e lama e demais materiais orgânicos (como raízes). O solo existente, quando necessário, deve ser umedecido visando boa aderência à camada de aterro. O lançamento do material deverá ser feito em camadas sucessivas, em toda a largura da seção transversal, e em extensões tais, que permitam seu umedecimento e compactação. A espessura da

camada solta (não compactada) não deverá ultrapassar 0,30m. Para as camadas finais essa espessura não deverá ultrapassar 0,20m. O material para aterro deve ser de boa procedência.

7.2. LASTRO DE CONCRETO MAGRO, APLICADO EM PISOS OU RADIERS, ESPESSURA DE 5 CM. AF_07/2016

Lançar e espalhar o concreto sobre solo firme e compactado ou sobre lastro de brita. Em áreas extensas ou sujeitas a grande solicitação, prever juntas conforme utilização ou previsto em projeto. Nivelar a superfície final.

7.3. (COMPOSIÇÃO REPRESENTATIVA) DO SERVIÇO DE REVESTIMENTO CERÂMICO PARA PISO COM PLACAS TIPO GRES DE DIMENSÕES 35X35 CM, PARA EDIFICAÇÃO HABITACIONAL UNIFAMILIAR (CASA) E EDIFICAÇÃO PÚBLICA PADRÃO. AF_11/2014

Aplicar e estender a argamassa de assentamento, sobre a base totalmente limpa, seca e curada, com o lado liso da desempenadeira formando uma camada uniforme de 3 mm a 4 mm sobre área tal que facilite a colocação das placas cerâmicas e que seja possível respeitar o tempo de abertura, de acordo com as condições atmosféricas e o tipo de argamassa utilizada;

Aplicar o lado denteado da desempenadeira sobre a camada de argamassa formando sulcos; assentar cada peça cerâmica, comprimindo manualmente ou aplicando pequenos impactos com martelo de borracha. A espessura de juntas especificada para o tipo de cerâmica deverá ser observada podendo ser obtida empregando-se espaçadores previamente gabaritados;

Após no mínimo 72 horas da aplicação das placas, aplicar a argamassa para rejuntamento com auxílio de uma desempenadeira de EVA ou borracha em movimentos contínuos de vai e vem; limpar a área com pano umedecido.

7.4. RODAPÉ CERÂMICO DE 7CM DE ALTURA COM PLACAS TIPO GRES DE DIMENSÕES 35X35CM. AF_06/2014

Cortar as placas cerâmicas em faixas de 7cm de altura. Aplicar e estender a argamassa de assentamento, sobre uma base totalmente limpa, seca e curada, com o lado liso da desempenadeira, formando uma camada uniforme de 3mm a 4mm sobre área tal que facilite a colocação das placas cerâmicas e que seja possível respeitar o tempo de abertura, de acordo com as condições atmosféricas e o tipo de argamassa utilizada.

Aplicar o lado denteado da desempenadeira sobre a camada de argamassa formando sulcos. Aplicar uma camada de argamassa colante no tardo das peças. Assentar cada peça cerâmica, comprimindo manualmente ou aplicando pequenos impactos com martelo de borracha. A espessura de juntas especificada para o tipo de cerâmica deverá ser observada podendo ser obtida empregando-se espaçadores previamente gabaritados. SINAPI - Caderno Técnico do Grupo Revestimento Cerâmico Interno – Lote 1 Página | 122

Após no mínimo 72 horas da aplicação das placas, aplicar a argamassa para rejuntamento com auxílio de uma desempenadeira de EVA ou borracha em movimentos contínuos de vai e vem. Limpar a área com pano umedecido.

7.5. PISO EM GRANILITE, MARMORITE OU GRANITINA ESPESSURA 8 MM, INCLUSO JUNTAS DE DILATAÇÃO PLÁSTICAS.

Para execução do revestimento em granilite, o contrapiso/emboço deverá ser muito bem limpo e lavado, com superfície rugosa. Os perfis plásticos devem se posicionar nivelado e aprumado ao acabamento do piso/parede, na cor preto, cinza, palha ou branco. Os revestimentos em granilite devem ser executados em painéis de 1,20 x 1,20m, e não ultrapasse 1,50 x 1,50m no máximo, limitados por juntas de plástico. As juntas devem ser fixadas com uma camada fina de argamassa de cimento branco e areia (4: 1). A modulação de 1,00 x 1,00m garante melhor planicidade do revestimento. Prepare a massa com o cimento branco, areia, água e os agregados de granilite, de acordo com as instruções do fabricante. A argamassa de granilite será sarrafeada com régua de alumínio. Após, lançar o agregado puro do granilite por cima da massa aplicada anteriormente. use um rolete (que pode ser feito com cano de PVC preenchido com concreto) para compactar os agregados na massa. Usar uma desempenadeira metálica para alisar a superfície. A recomendação é fazer cura úmida por 48 horas ou mais, antes do polimento.

Junta Plástica de Dilatação para Pisos, cor Cinza, 17 X 3 mm (Altura X Espessura).

Para fazer o polimento grosso, usar a máquina politriz com esmeril de grãos 36 e 60. Em seguida, iniciar o processo de estucamento, com uso do esmeril grão 120, em que se espalha cimento branco puro e água, formando uma nata, para calafetar os poros do piso. Utilizar ainda um rodo para movimentar a nata de cimento, enquanto passa a politriz, a fim de verificar o resultado do polimento.

Após três ou quatro dias fazer o acabamento usando a máquina com esmeril 180 para tirar o excesso de cimento da superfície e dar o acabamento liso.

O acabamento final pode ser feito com cera à base de petróleo ou duas demãos de resina acrílica, isto já com a superfície seca.

Os revestimentos de Granilite Polido, são constituídos de uma de uma argamassa de cimento branco e ou comum e mármore moído no traço (50:80 kg) para pisos e (25:40:80 kg) para paredes. A espessura mínima da camada de revestimento em granilite é de 8 mm. Concluídos os serviços, o piso deverá ser completamente limpo, para efetuar o estucamento (calafetação dos poros) com cimento, corrigindo eventuais falhas.

8. INSTALAÇÕES PREDIAIS HIDRÁULICAS E SANITÁRIAS

As dimensões, tipos e localização dos materiais devem seguir o projeto de instalações prediais hidráulicas e sanitárias.

8.1 TUBULAÇÕES.

As tubulações e conexões deverão ser de mesma marca (preferencialmente Tigre, Amanco ou Similar) , em PVC rígido soldável, primeira linha. Para água fria, deverão ser utilizados tubos e conexões de PVC - Cloreto de Polivinila, cor marrom, conforme a recomendação do fabricante. Para esgoto, os tubos e conexões em PVC rígido, na cor branca.

8.2 REGISTROS.

Os registros que saem da caixa d'água deverão ser do tipo Registro de gaveta Europa Bruto Docol ou similar.

Figura: Registro de gaveta Europa Bruto



Os registros que abastecem os pontos de água são do tipo Registro de gaveta DocolBase ou similar.

Figura - Registro de gaveta



8.3 VÁLVULAS.

As válvulas de descarga dos banheiros PCD serão da marca Docol ou similar

Figura - Válvula de descarga



8.4 ENGATES.

Os engates são do tipo Ligação flexível em aço inox 60 cm Docol similar

Figura - Ligação flexível em aço inox 60 cm



8.5 CAIXA DE GORDURA.

A caixa de gordura é do tipo Tigre DN 100 com capacidade para reter 18 litros de gordura.

Figura - Caixa de Gordura DN 100 Tigre ou similar



8.6 CAIXA DE PASSAGEM.

As caixas de passagem de esgoto são do tipo Caixa de Inspeção/Interligação Tigre.

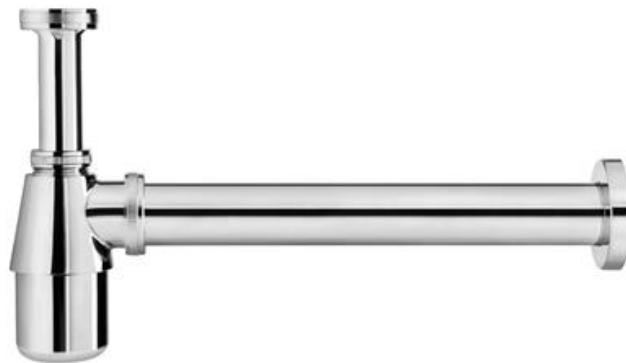
Figura 1 - Caixa de Inspeção/Interligação Tigre



8.7 CAIXA DE SIFÃO.

Os sifões dos lavatórios, tanque e pia serão do tipo copo Docol ou similar.

Figura - Sifão Copo



8.8 CAIXA SIFONADA.

As caixas sifonadas também serão da marca tigre, com tampa grelha tanto nos banheiros quanto na lavanderia e copa. Com exceção a caixa sifonada do mictório que deve ter tampa cega.

9. INSTALAÇÕES ELÉTRICAS

9.1 NORMAS E DETERMINAÇÕES.

As seguintes normas nortearam este projeto e devem ser seguidas durante a execução da obra:

- NBR 5410 - Instalação Elétricas de Baixa Tensão
- NR 10 – Segurança em instalações e Serviços em eletricidade.
- NDU 001 – Fornecimento de Energia Elétrica em Tensão Secundária.
- NBR 13570 – Instalações elétricas em locais de afluência de público.

Caso sejam detectadas inconformidades com as Normas vigentes, estas devem ser sanadas para a correta execução dos serviços.

9.2 ESTRADA DE ENERGIA.

O Padrão de entrada será instalado em mureta (conforme local indicado em projeto), onde também será instalada a caixa para medição e o disjuntor geral.

O Padrão será interligado na rede de distribuição da concessionária local existente, seu Ramal de ligação será aéreo, com fornecimento Trifásico a 4 condutores (3 fases e 1 neutro) e tensão nominal de 220/127V.

A categoria de fornecimento será “Posto de Transformação 300kVA”.

Os Condutores do Ramal de Entrada serão de cobre, com isolamento em XLPE0,6/1kV de 2x{3#240(120)}.

Tipo de carga	Potência instalada (kVA)	Fator de demanda (%)	Demanda (kVA)
Condicionador de ar (Não residencial) - Área de Reforma e/ou Ampliação	53.20	100.0	53.20
Chuveiro (Não residencial) - Área de Reforma e/ou Ampliação	32.50	75.00	24,37
Iluminação e TUG's (Clínicas e hospitais) – Área de Reforma e/ou Ampliação	17,77	40.00	7,10
TOTAL - Área de Reforma e/ou Ampliação			84,67

Entrada de serviço - AL1 (Pavimento)	
Esquema de ligação	3F+N
Tensão nominal (V)	220/127 V
Frequência nominal (Hz)	60
Corrente de curto-circuito total presumida (kA)	0.80

9.3 ALIMENTAÇÃO DO QDG.

Os condutores do Padrão até o quadro geral serão de cobre tempera mole (classe5) com isolamento em XLPE para 0,6/1kV, nas bitolas de 2x{3#240(240)120}.

O condutor neutro no QDG deverá ser identificado pela cor azul claro de seu isolamento, de modo a distingui-lo dos condutores fase.

Todos os alimentadores que partem dos painéis e quadros deverão ser claramente identificados através de plaquetas indelévels junto ao disjuntor de proteção.

9.4 PROTEÇÃO.

A proteção contra sobre corrente no sistema elétrico de baixa tensão será feita através da utilização de disjuntores termomagnéticos norma NBR IEC 60947-2 instalado no quadro de distribuição. Deverá ser mantida a uniformidade de fornecedores, ou seja, todos os disjuntores deverão ser de um mesmo fabricante.

A proteção geral do QDG será efetivada por um disjuntor termomagnético tripolar de 800A, instalado na caixa de proteção geral, situado na mureta junto ao Padrão de entrada.

A proteção de cada circuito será individual e efetivada por disjuntores termomagnéticos de acordo com o desenho do diagrama unifilar.

9.5 ATERRAMENTO.

9.5.1 ATERRAMENTO DO PADRÃO DE ENTRADA

O aterramento do Padrão de Entrada será constituído por cabo de cobre nu de 50 mm², interligado a haste de aterramento por meio de conector cunha cabo/haste.

O neutro da entrada de serviço deverá ser aterrado num ponto único, e junto com a caixa metálica.

O condutor de aterramento deverá ser tão curto e retilíneo quando possível, sem emenda e não ter dispositivo que possa causar sua interrupção.

O ponto de conexão do condutor de aterramento a haste deverá ser acessível à inspeção, ser revestido com massa de calafetar, e ser protegido mecanicamente por meio de uma caixa de cimento, alvenaria, PVC ou similar, com tampa de concreto ou ferro fundido.

No trecho de descida entre o centro de medição e a haste, o referido condutor será protegido mecanicamente por eletroduto de PVC rígido Ø 3/4.

Serão instalados 3 eletrodos de aterramento de aço cobreado, com diâmetro de 16mm e 3000mm de comprimento (dimensões mínimas), devendo pelo menos uma das hastes ser colocada em caixa de alvenaria com tampa para inspeção.

A distância mínima entre os eletrodos deve ser no mínimo de 3m e estes serão interligados por meio de condutores de cobre ou de aço cobreado, de bitola mínima de 10mm².

O valor da resistência da terra, em qualquer época do ano, não deverá ultrapassar a 20 Ohms.

No caso de não ser atingido esse limite, com o número de hastes especificados em projeto, deverão ser usadas tantas quantas necessárias distanciadas entre si de 3000 mm e interligados pelo condutor de aterramento.

O condutor de aterramento da instalação (QDG) do consumidor deverá conectado ao fio terra do quadro de medição.

Todos os circuitos devem possuir o condutor de proteção.

9.6 ELETRODUTOS.

- Os eletrodutos subterrâneos devem ser do tipo PEAD;
- Os eletrodutos utilizados no projeto devem ser anti-chama;
- Os eletrodutos devem ter as bitolas determinadas em projeto e identificados de forma legível e indelével em conformidade com as NBR 5410;
- A vala para instalação dos eletrodutos subterrâneos será de 0,3x0,5 (LxP).

9.7 ELETRODUTOS.

- O isolamento dos condutores dos circuitos terminais deverá ser constituído de composto termoplástico de PVC (afumex), com características para não propagação e auto-extinção do fogo, tipo BWF, com tensão de isolamento de 750 V e temperatura máxima admissível de 70°C para serviços contínuos, 100°C e 160°C em curto-circuito.

- Os condutores de alimentação de todos os quadros de distribuição do projeto serão de cobre com isolamento em PVC, com tensão de isolamento de 1kV;

- Circuitos subterrâneos: Os circuitos subterrâneos, devem ter seus condutores embutidos em dutos PEAD e estes devem ser enterrados a 50 cm do solo. A vala deverá ter largura de 30 cm em toda sua extensão. Os condutores serão de cobre com isolamento termoplástico de PVC para 0,6/1KV-90°C, próprios para instalação subterrânea e com proteção contra umidade. As conexões entre cabos deverão ser feitas somente nas caixas de passagem, com isolamento através de fita isolante autofusão.

- Deverão ser obedecidos os seguintes códigos de cores (no caso dos circuitos):

- Fase: Preto, vermelho e branco;
- Neutro: Azul claro;
- Retorno: Amarelo;
- Terra: Verde.

- O puxamento dos cabos pode ser manual. Devem ser puxados de forma lenta e uniforme até que a enfição se processe totalmente, para aproveitar a inércia do cabo e evitar esforços bruscos. Não devem ser ultrapassados os limites de tensão máxima de puxamento recomendados pelo fabricante.

9.8 QUADRO DE DISTRIBUIÇÃO.

O Quadro deverá ter caixa metálica, em chapa de ferro, com tampa e fecho bloqueável, barramentos trifásicos e barra para neutro e terra independentes, espaço para futuras ampliações em torno de 20% da quantidade total de disjuntores. Os equipamentos internos deverão atender a IEC/ABNT, tais como disjuntores e etc. O condutor neutro será ligado diretamente à barra de neutro, bem como o de aterramento à respectiva barra de terra.

Na porta do quadro de distribuição deverá haver uma placa de advertência “CUIDADO ELETRICIDADE”, fixada por rebite ou simplesmente impressa por tintura.

Todos os painéis e quadros devem ser também aterrados convenientemente. Não sendo permitidas ligações diretas de condutores aos terminais dos disjuntores, sem o uso de terminais apropriados.

O quadro utilizado no projeto tem a seguinte especificação:

- **QD1:** Quadro de distribuição de sobrepor tripolar, 50 posições, com barramento de 900A. Alimentadores: 2x{3#240(240)120} isolação em XLPE 0,6/1kV, abrigados em eletroduto 4x4”;

Todos os quadros de distribuição do projeto devem ser aterrados.

9.9 INTERRUPTORES, TOMADAS E LUMINÁRIAS.

9.9.1 INTERRUPTORES.

Todas as luminárias terão acionamento local pelo interruptor, instalado na parede.

Estes terão corpo e teclas em material plástico de alta resistência, com contatos em prata e terminais de ligação em liga de cobre, para 10A/250V ou/e 20A/250V conforme descrição do projeto; placa em material termoplástico.

9.9.2 TOMADAS DE ENERGIA (COMANDO / PROTEÇÃO DOS CIRCUÍTOS).

Todas as tomadas deverão ser dotadas de polo de terra diferenciado e obedecer à norma NBR 14136/02

9.9.3 ILUMINAÇÃO

O sistema de iluminação foi dimensionado de acordo com os níveis de iluminamento recomendados pela ABNT. Utilizamos luminárias diferenciadas para cada tipo de ambiente, conforme prescreve a norma e os fabricantes.

9.10 RECOMENDAÇÕES PARA EXECUÇÃO.

- A instalação elétrica existente na praça será toda removida e não será reaproveitada na reforma da mesma. Todos os itens contemplados no projeto serão novos.
- No quadro de distribuição todos os circuitos deverão ser identificados, através de etiquetas, de modo a se ter uma indicação inequívoca da localização das cargas vinculadas;
- Os condutores deverão apresentar, após a enfição, perfeita integridade da

- isolamento;
- As emendas necessárias deverão ser soldadas e isoladas com fita de alta-fusão
- de boa qualidade, sendo que as pontas deverão ser estanhadas;
- A conexão dos condutores com os disjuntores deverá ser feita com terminais pré-isolados, tipo garfo, olhal ou pino, soldados;
- O interior das caixas deve ser deixado perfeitamente limpo, sem restos de barramentos, parafusos ou qualquer outro material;
- O padrão geral de qualidade da obra deve ser irrepreensível, devendo ser seguidas, além do aqui exposto, as recomendações das normas técnicas pertinentes, especialmente a Norma NBR 5410.

NOTAS O OBSERVAÇÕES REFERENTES A ELÉTRICA:

Todas as informações necessárias para sanar possíveis dúvidas estão descritas neste memorial e nas pranchas dos projetos;

- a) Caso haja dúvidas na execução das instalações e as mesmas não forem sanas após a leitura deste memorial, o proprietário poderá entrar em contato com o autor dos projetos;
- b) Quaisquer alterações nos projetos deverão ter a autorização do autor dos mesmos.

OBSERVAÇÃO: OS ITENS 08, 09 e 10 ABAIXO CITADOS ESTÃO EM ANEXO EM FORMATO DE MEMORIAL DE ACORDO COM NORMATIVAS E RESPONSABILIDADES DOS PROFISSIONAIS DAS RESPECTIVAS ÁREAS.

10. PREVENÇÃO CONTRA INCÊNDIO E PÂNICO

11. PINTURAS

ESQUADRIAS

11.1. PINTURA ESMALTE BRILHANTE PARA MADEIRA, DUAS DEMAOS, SOBRE FUNDO NIVELADOR BRANCO.

A pintura de superfícies de madeira será executada com tinta esmalte brilhante em duas demãos, mediante preparo prévio: limpeza com solventes ou desengordurantes, lixamento, aplicação de 01 demão de fundo nivelador branco. O material para pintura deve ser de boa qualidade, garantindo superfície homogênea e de fabricante idôneo. Ver tabela de esquadrias.

PAREDES INTERNAS

11.2. APLICAÇÃO DE FUNDO SELADOR ACRÍLICO EM PAREDES, UMA DEMÃO. AF_06/2014

Características:

Selador acrílico paredes internas e externas – resina à base de dispersão aquosa de copolímero estireno acrílico utilizado para uniformizar a absorção e selar as superfícies internas como alvenaria, reboco, concreto e gesso.

Execução:

Observar a superfície: deve estar limpa, seca, sem poeira, gordura, graxa, sabão ou bolor antes de qualquer aplicação;

Diluir o selador em água potável, conforme fabricante;

Aplicar uma demão de fundo selador com rolo ou trincha.

11.3. APLICAÇÃO E LIXAMENTO DE MASSA ACRÍLICA EM PAREDES, UMA DEMÃO. AF_06/2014

Características:

Massa acrílica para paredes internas – massa a base de resina acrílica indicada para uniformizar, nivelar e corrigir pequenas imperfeições em superfícies externas e internas de alvenaria e concreto, sendo mais resistente que a massa PVA e mais difícil de lixar, mas com melhor acabamento. Em conformidade com a NBR 11702:2010 e a NBR 15348:2006.

Lixa em folha para parede ou madeira, número 120 (cor vermelha).

Execução:

Considerado o esforço de lixamento da massa para uniformização da superfície;

Observar a superfície: deve estar limpa, seca, sem poeira, gordura, graxa, sabão ou bolor antes de qualquer aplicação;

Se necessário, amolecer o produto em água potável, conforme fabricante;

Aplicar em camadas finas com espátula ou desempenadeira até obter o nivelamento desejado;

Aguardar a secagem final para efetuar o lixamento final e remoção do pó.

11.4. APLICAÇÃO MANUAL DE PINTURA COM TINTA LÁTEX ACRÍLICA EM PAREDES, DUAS DEMÃOS. AF_06/2014

Características:

Tinta acrílica Premium, cor branco fosco – tinta à base de dispersão aquosa de copolímero estireno acrílico, fosca, linha Premium.

Execução:

Considera-se a aplicação de uma camada de retoque, além das duas demãos;

Observar a superfície: deve estar limpa, seca, sem poeira, gordura, graxa, sabão ou bolor antes de qualquer aplicação;

Diluir a tinta em água potável, conforme fabricante;

Aplicar duas demãos de tinta com rolo ou trincha. Respeitar o intervalo de tempo entre as duas aplicações.

Informações complementares:

Adotaram-se as tintas classificadas como Premium, uma vez que, devido ao seu poder de cobertura e necessidade de um número menor de demãos, torna mais econômico o serviço de pintura que as demais. Sendo assim, esse nível de desempenho não se aplica para as tintas econômica e Standard.

PAREDES EXTERNAS

11.5. APLICAÇÃO DE FUNDO SELADOR ACRÍLICO EM PAREDES, UMA DEMÃO. AF_06/2014

Características:

Selador acrílico paredes internas e externas – resina à base de dispersão aquosa de copolímero estireno acrílico utilizado para uniformizar a absorção e selar as superfícies internas como alvenaria, reboco, concreto e gesso.

Execução:

Observar a superfície: deve estar limpa, seca, sem poeira, gordura, graxa, sabão ou bolor antes de qualquer aplicação;

Diluir o selador em água potável, conforme fabricante;

Aplicar uma demão de fundo selador com rolo ou trincha.

11.6. APLICAÇÃO E LIXAMENTO DE MASSA ACRÍLICA EM PAREDES, UMA DEMÃO. AF_06/2014

Características:

Massa acrílica para paredes internas – massa a base de resina acrílica indicada para uniformizar, nivelar e corrigir pequenas imperfeições em superfícies externas e internas de alvenaria e concreto, sendo mais resistente que a massa PVA e mais difícil de lixar, mas com melhor acabamento. Em conformidade com a NBR 11702:2010 e a NBR 15348:2006.

Lixa em folha para parede ou madeira, número 120 (cor vermelha).

Execução:

Considerado o esforço de lixamento da massa para uniformização da superfície;

Observar a superfície: deve estar limpa, seca, sem poeira, gordura, graxa, sabão ou bolor antes de qualquer aplicação;

Se necessário, amolecer o produto em água potável, conforme fabricante;

Aplicar em camadas finas com espátula ou desempenadeira até obter o nivelamento desejado;

Aguardar a secagem final para efetuar o lixamento final e remoção do pó.

11.7. APLICAÇÃO MANUAL DE PINTURA COM TINTA LÁTEX ACRÍLICA EM PAREDES, DUAS DEMÃOS. AF_06/2014

Características:

Tinta acrílica Premium, cor branco fosco – tinta à base de dispersão aquosa de copolímero estireno acrílico, fosca, linha Premium.

Execução:

Considera-se a aplicação de uma camada de retoque, além das duas demãos;

Observar a superfície: deve estar limpa, seca, sem poeira, gordura, graxa, sabão ou bolor antes de qualquer aplicação;

Diluir a tinta em água potável, conforme fabricante;

Aplicar duas demãos de tinta com rolo ou trincha. Respeitar o intervalo de tempo entre as duas aplicações.

Informações complementares:

Adotaram-se as tintas classificadas como Premium, uma vez que, devido ao seu poder de cobertura e necessidade de um número menor de demãos, torna mais econômico o serviço de pintura que as demais. Sendo assim, esse nível de desempenho não se aplica para as tintas econômica e Standard.

TETO

11.8. APLICAÇÃO DE FUNDO SELADOR ACRÍLICO EM TETO, UMA DEMÃO. AF_06/2014

Características: Selador acrílico paredes internas e externas – resina à base de dispersão aquosa de copolímero estireno acrílico utilizado para uniformizar a absorção e selar as superfícies internas como alvenaria, reboco, concreto e gesso.

Execução:

Observar a superfície: deve estar limpa, seca, sem poeira, gordura, graxa, sabão ou bolor antes de qualquer aplicação;

Diluir o selador em água potável, conforme fabricante;

Aplicar uma demão de fundo selador com rolo ou trincha.

11.9. APLICAÇÃO MANUAL DE PINTURA COM TINTA LÁTEX ACRÍLICA EM TETO, DUAS DEMÃOS. AF_06/2014

Características:

Tinta acrílica Premium, cor branco fosco – tinta à base de dispersão aquosa de copolímero estireno acrílico, fosca, linha Premium.

Execução:

Observar a superfície: deve estar limpa, seca, sem poeira, gordura, graxa, sabão ou bolor antes de qualquer aplicação;

Diluir a tinta em água potável, conforme fabricante;

Aplicar duas demãos de tinta com rolo ou trincha. Respeitar o intervalo de tempo entre as duas aplicações.

Informações complementares:

Para fins de cálculos de consumos, adotaram-se as tintas classificadas como Premium, uma vez que, devido ao seu poder de cobertura e necessidade de um número menor de demãos, torna mais econômico o serviço de pintura que as demais. Sendo assim, esse nível de desempenho não se aplica para as tintas econômica e Standard.

Normas Técnicas relacionadas _ABNT NBR 12554:2013 Tintas para edificações não industriais — Terminologia; _ABNT NBR 11702:2010 Versão corrigida:2011 Tintas para construção civil – Tintas para edificações não industriais – Classificação; _ABNT NBR 13245:2011 Tintas para construção civil — Execução de pinturas em edificações não industriais — Preparação de superfície; _ABNT NBR 14125:2009 Alumínio e suas ligas - Tratamento de superfície - Revestimento orgânico para fins arquitetônicos – Requisitos; _ABNT NBR 14847:2002 Inspeção de serviços de pintura em superfícies metálicas – Procedimento; _ABNT NBR 15156:2015 Pintura industrial – Terminologia;

12. ACESSIBILIDADE

12.1. BARRA DE APOIO PARA PORTADORES DE NECESSIDADES ESPECIAIS – LARGURA 60CM

As barras de apoio são necessárias para garantir o uso com segurança e autonomia das pessoas com deficiência ou mobilidade reduzida.

Todas as barras de apoio utilizadas em sanitários e vestiários devem resistir a um esforço mínimo de 150 kg no sentido de utilização da barra, sem apresentar deformações permanentes ou fissuras, ter empunhadura conforme Seção 4 e estar firmemente fixadas a uma distância mínima de 40 mm entre sua base de suporte (parede, painel, entre outros), até a face interna da barra. Suas extremidades devem estar fixadas nas paredes ou ter desenvolvimento contínuo até o ponto de fixação com formato recurvado. Quando necessários, os suportes intermediários de fixação devem estar sob a área de empunhadura, garantindo a continuidade de deslocamento das mãos. O comprimento e a altura de fixação são determinados em função de sua utilização, conforme exemplos apresentados.

Quando executadas em material metálico, as barras de apoio e seus elementos de fixação e instalação devem ser confeccionadas em material resistente à corrosão, conforme ABNT BR 10283, e determinação da aderência do acabamento conforme ABNT NBR 11003.

As dimensões mínimas das barras devem respeitar as aplicações definidas nesta Norma com seção transversal entre 30 mm e 45 mm, conforme Figura.

O comprimento e o modelo variam de acordo com as peças sanitárias às quais estão associados.

Local Aplicação: duas no WC do Consultório Diferenciado, duas no BWC da Observação/Procedimentos e Coleta e duas no WC PNE da Recepção.

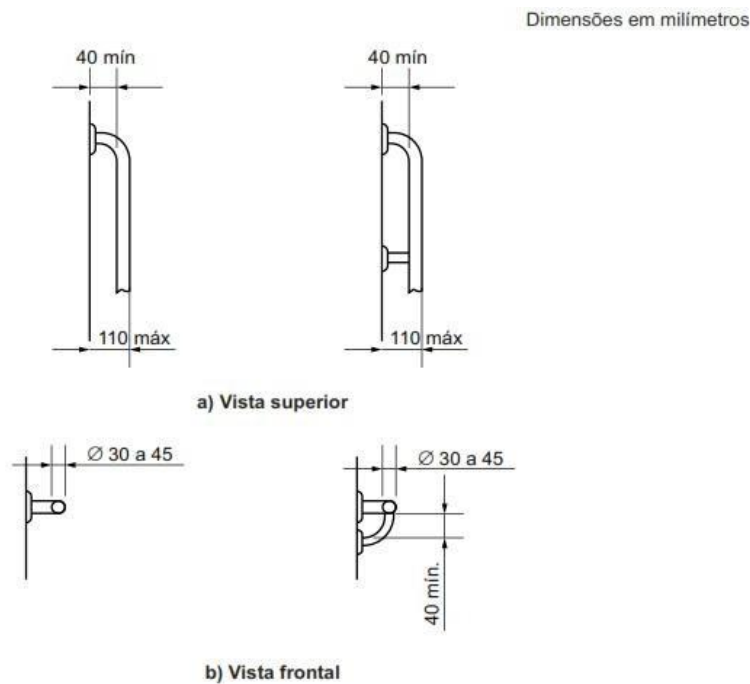
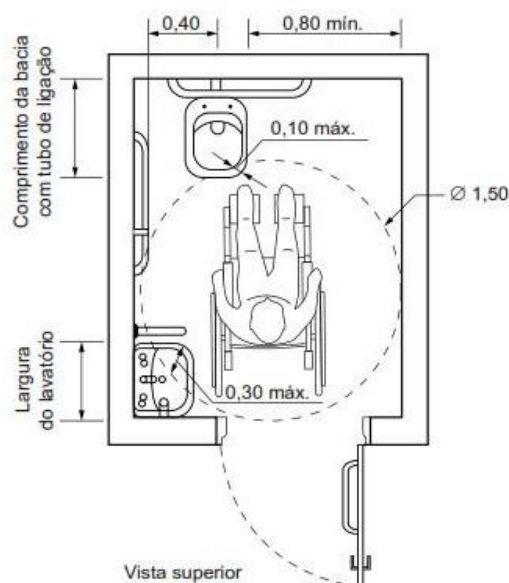
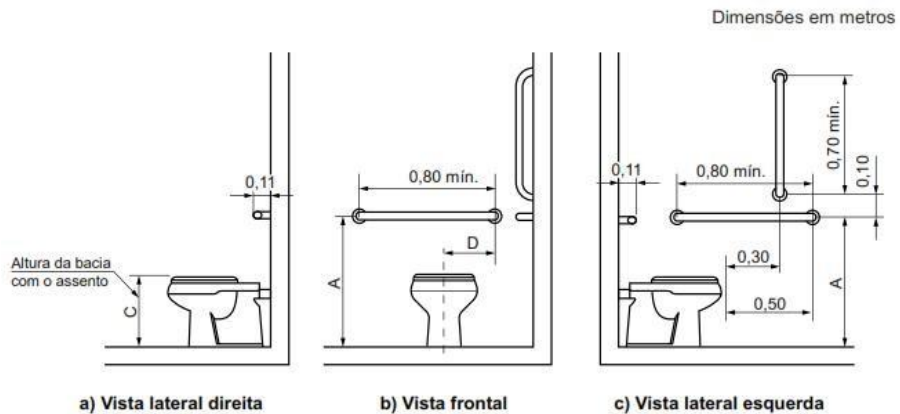


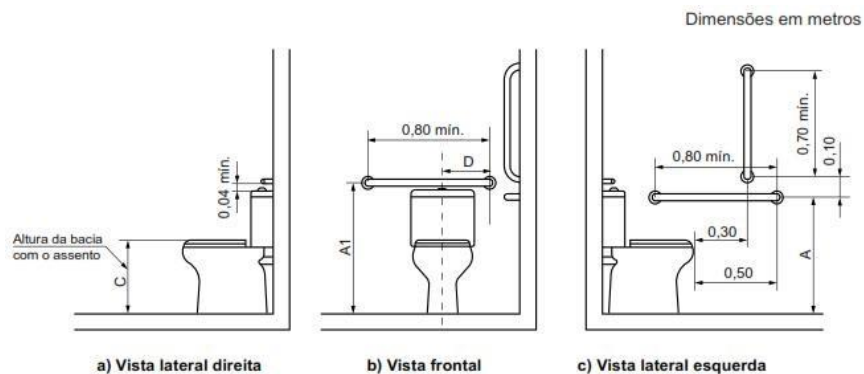
Figura 101 – Dimensões das barras de apoio



Medidas mínimas de um sanitário acessível



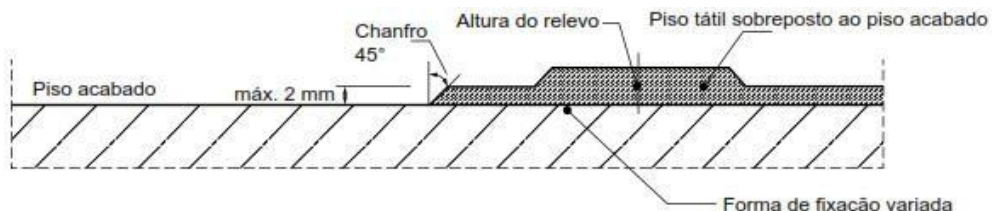
Bacia convencional com barras de apoio ao fundo e a 90° na parede lateral



Bacia com caixa acoplada com barras de apoio ao fundo e a 90° na parede lateral

12.2. PISO TÁTIL ALERTA OU DIRECIONAL DE BORRACHHA 25 X 25 CM, ASSENTADO COM COLA

Admite-se o uso de pisos táteis sobrepostos ao piso acabado, sendo considerada a altura do relevo como a altura total do piso sobreposto. O desnível entre a superfície do piso acabado e a superfície do piso tátil não pode exceder 2 mm, devendo ser chanfrado nas bordas, a 45°, conforme a Figura 76.



Esta figura é indicativa da posição do piso tátil em relação à superfície do piso acabado, cuja forma de fixação deve proporcionar resistência de arrancamento.

Figura 76 – Detalhe do piso tátil sobreposto ao piso acabado

Quando houver necessidade de realização de cortes e emendas na sinalização tátil, é recomendável preservar ao máximo a continuidade do relevo.

Execução:

Demarcar o layout do piso tátil, usando como gabarito, as placas a serem aplicadas.

Aplicar “mascara” com fita crepe de 25mm, para orientar o campo de aplicação da cola escolhida.

Aplicar no piso já delimitado pela máscara e limpo de impurezas uma camada decola.

Aplicar, no verso das placas, camada uniforme de cola, com pincel macio de 2”.

Esperar a secagem, ou seja, somente após completa evaporação do solvente as placas deverão ser assentadas. A máscara de fita crepe é utilizada como guia de aplicação.

É importante eliminar bolhas de ar que podem se formar sob as placas.

A eliminação de bolhas é completada com o uso de uma marreta de borracha, em batidas ritmadas do centro para fora da placa.

O uso de estilete para acabamento no corte da camada de cola aplicada no piso permite um arremate perfeito.

Ao remover a fita crepe, observar se há excessos de cola, e proceder à limpeza no ato da instalação usando um pano umedecido com removedor.

Rebater as bordas com a marreta de borracha, de modo a garantir aderência perfeita, o que evita descolamentos.

Caso haja necessidade, 24 horas após aplicação, pode-se aplicar ao redor das placas uma camada de veda borda.

Após aplicação é procedida à limpeza, removendo-se todas as máscaras de fita crepe, rebarbas de cola e restos de materiais. Recomenda-se guardar as placas de piso tátil, que sobraem para futuras reposições.

Cuidados:

Excesso de cola prejudica a colocação, podendo reagir de maneira inadequada com a borracha.

Nunca aplicar cola nas placas e contra piso sob ação do sol, poderá haver expansão de bolhas de ar sob as placas, ficando difícil a solução.

Não utilizar máquinas de lavar piso tipo mecânica / rotativa / enceradeira elétrica rotativa ou máquina tipo Wap (pressão).

Local Aplicação: Conforme Planta de Layout.

13. SERVIÇOS COMPLEMENTARES

13.1. LIMPEZA GERAL

Será de responsabilidade da empresa a retirada de toda sobra de material e limpeza do local de trabalho.

Os serviços de limpeza geral deverão ser executados **SEMANALMENTE** com todo cuidado a fim de não se danificar os elementos da construção. A limpeza fina de um compartimento só será executada após a conclusão de todos os serviços a serem efetuados neste, sendo que após o término da limpeza, o ambiente será trancado com chave, sendo impedido o acesso ao local.

Ainda ao término da obra, será procedida uma rigorosa verificação final do funcionamento e condições dos diversos elementos que compõem a obra, cabendo ao Construtor refazer ou recuperar os danos verificados.

A limpeza de pisos e revestimentos cerâmicos será feita com o uso de ácido muriático diluído em água na proporção necessária. As ferragens deverão ser limpas com palha de aço e algum polidor para cromados.

Os vidros deverão ser limpos mediante o uso de álcool e pano seco. Os granilites serão limpos mediante o uso de sabão neutro. As louças e metais serão limpos com o uso de detergente apropriado em solução com água.

NOTAS E OBSERVAÇÕES

- a) Todas as informações necessárias para sanar possíveis dúvidas estão descritas neste memorial e nas pranchas dos projetos;
- b) Caso haja dúvidas na execução das instalações e as mesmas não forem sanas após a leitura deste memorial, o proprietário poderá entrar em contato com o autor dos projetos;
- c) Quaisquer alterações nos projetos deverão ter a autorização do autor dos mesmos.

Campo Verde, JULHO de 2023.

Marco Aurélio Barbieri
Arquiteto e Urbanista
CAU A89700-0